



Pohjois-Suomen sosiaalialan osaamiskeskus

**Hankkeen perustiedot**

<i>Hankkeen nimi:</i>	<b>TAATUSTI TURVASSA – huolehtiva kyläyhteisö</b> <i>Ylimaakunnallinen kylätoiminnan kehittämishanke</i>
<i>Hankkeen hallinnoija:</i>	<i>Kolpeneen palvelukeskuksen KY/ Pohjois-Suomen sosiaalialan osaamiskeskus (POSKE) Myllärintie 35 96400 Rovaniemi</i>
<i>Ohjelma:</i>	<i>Mannersuomen ohjelma, TL 322</i>
<i>Rahoitus:</i>	<i>EU 50 %, VALTIO 50 % Lappi: Lapin TE-keskus, Maaseutuosasto Koillismaa: Oulun TE-keskus, Maaseutuosasto</i>
<i>Toteutusaika:</i>	<i>2009 - 2012</i>
<i>Hankkeen rajaus:</i>	<i>Hankesuunnitelmassa maaseuduksi määritellään Lapissa koko maakunta pois lukien Kemmin kaupunki alue. Koillismaa (Posio, Kuusamo, Taivalkoski) luetaan kokonaisuudessaan maaseutualueeksi. Kyläksi määritellään toiminnallinen kyläalue, jolla toimii jokin kylän kehittämistoimintaa edistävä vapaaehtoistoimielin</i>

## Hankekumppanit ja hankkeen liittyminen muihin ohjelmiin

Taatusti turvassa hankkeen kirjoittamisvaiheessa on tehty hyvin tiivistä yhteistyötä eri tahojen kanssa. Seuraavassa on hankkeeseen sitoutuneita tahoja:

- Sisäasiain ministeriö (sisäisen turvallisuuden sihteeristö)
- Suomen kylätoiminta ry  
(vastuuta ottava paikallisyhteisö-ohjelma)
- Lapin lääninhallitus (Arjen turvaverkosto- hanke)
- SPR, Lapin osasto (Ehyt-hanke)
- Lapin eläkeläisjärjestöjen neuvottelukunta
- Lapin Yliopisto (Arjen turvaa kylissä)
- Kunnat Rovaniemen kaupunki/ Ylä-Kemijoen aluelautakunta
- Myötäle ry.
- Taivalkosken kyläasiain työryhmä
- Kuusamon kyläasiain neuvottelukunta
- 

Tämän laajan yhteistyöverkoston lisäksi hanke leikkaa monen eri ohjelman sisältöä:

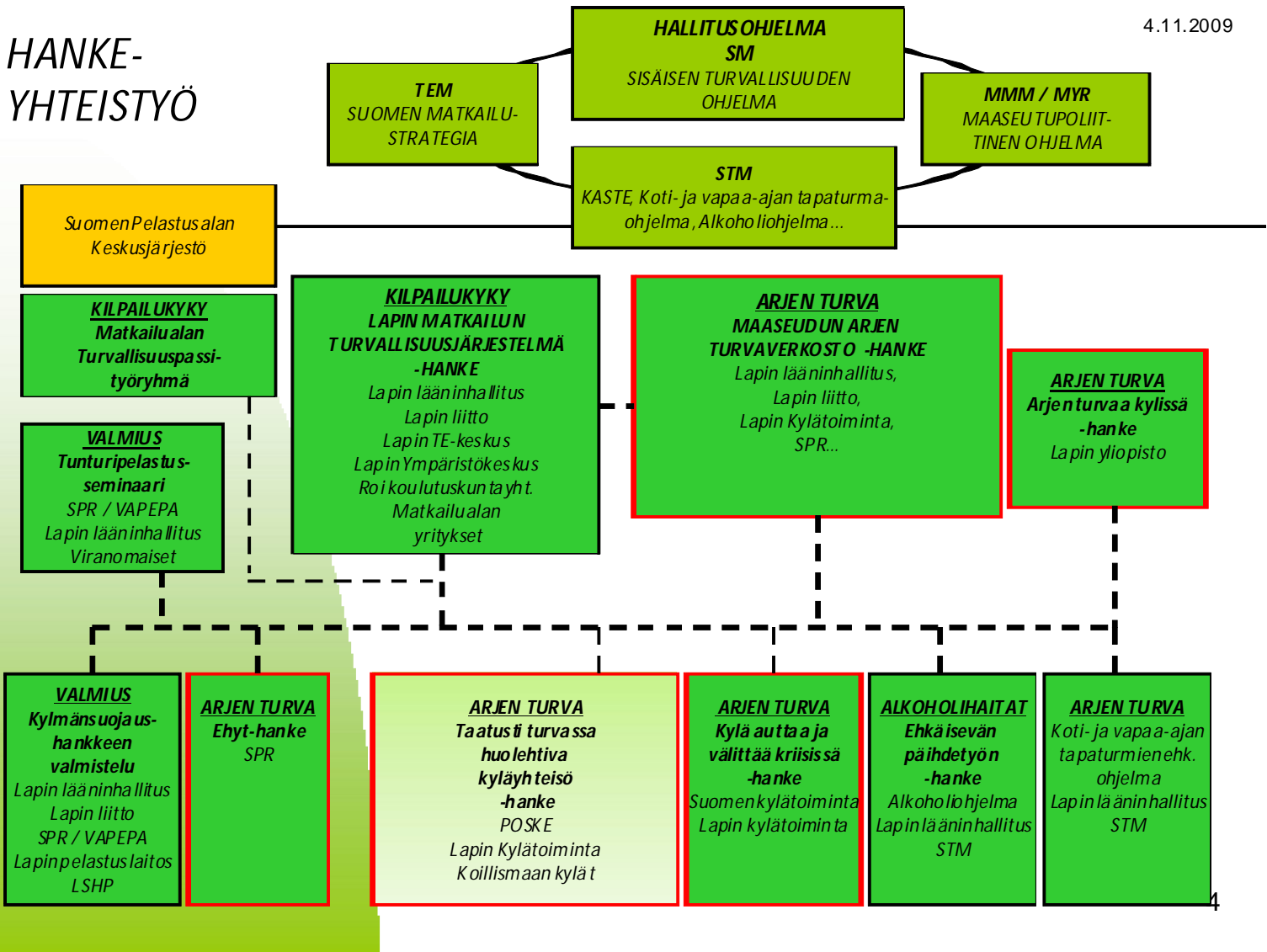
- Suomen hallitusohjelma/ turvallisuus
- Suomen kylätoiminta/ vastuuta ottava paikallisyhteisö
- SM / Sisäisen turvallisuuden ohjelma
- Maaseutupoliittinen ohjelma
- Maaponteva – Lapin maaseutuohjelma
- Pohjois-Pohjanmaan maakuntaohjelma
- Lapin kylätoimintaohjelma
- Pohjois-Pohjanmaan kylien kyläohjelma
- Lapin hyvinvointistrategia

Hankeyhteistyötä tehdään mm. seuraavien hankkeiden kanssa:

- Matkailukeskusten turvallinen liikkuminen-hanke
- Lapin matkailun turvallisuus- hanke
- Ehyt – hanke
- Ehkäisevän päihdetyön ohjelma
- terveys 2012 – ohjelma
- matkailualan turvallisuuspassi- työryhmä
- Lapin yliopiston kylien tutkimus -hanke
- kylien palvelutuotanto – hanke
- Naapuri Apu- projekti (SYTY)
- Pohjois-Pohjanmaan kylien kehittämishankkeet
- Tietonuotta-hanke, Kainuun Nuotta ry.

# HANKE- YHTEISTYÖ

4.11.2009



## HANKKEEN VISIO

Lähidemokratia on tunnustettu toimintamuoto, jossa toteutuu turvallinen lähiympäristö ja sen eteen kylätoimintaorganisaatio tekee työtä yhteistyössä muiden poikkihallinnollisten toimijoiden kanssa.

### **Hankkeen tausta ja tarve**

Kylien kehittämistoimintaa on tehty maakunnissa jo 1980-luvulta saakka. Aluksi kylätoiminta perustui lähinnä kylien viihtyisyyden parantamiseen. Tällä työllä tehtiin hyvää pohjaa pitkäjänteisemmälle kehittämistyölle.

Tänä päivänä kylien väliset erot näkyvät entistä enemmän. Osasyynä ovat kuntien taloustilanne, mutta myös se kuinka kylät ovat päässeet mukaan omaehtoiseen kehittämiseen. Alueella tehtyjen hankkeiden avulla kyläsuunnittelu sekä pitkäjänteinen työ kylienkehittämiseksi on alkanut. Kentällä kuitenkin tarvitaan vielä apua omaehtoisen kylätoiminnan kehittämiseen.

Taatusti Turvassa – huolehtiva kyläyhteisö on kahden maakunnan välinen yhteistyöhanke. Alueet ovat pitkälti toistensa kaltaisia ja kylätoiminnan ongelma-alueita ovat pitkät välimatkat, pienet kylät, palveluiden katoaminen kylistä sekä väestöpohjan vanheneminen. Koillismaan mukaantulo hankkeeseen liittyy Posion, Kuusamon ja Taivalkosken yhteiseen seutukuntaan. Posio kuuluu kuntana lapin maakuntaan, mutta seutukuntana Koillismaan seutukuntaan.

Alueen kokonaisvaltaisen kehittämisen takia on ehdottoman tärkeää molempien alueiden oleminen hankkeessa.

Ylimaakunnan menevät kylähankkeet edistävät alueiden kylätoimintaa seuraavasti:

- kylien välisen yhteistyön ja verkostoitumisen edistäminen
- kylille tarkoitettujen koulutusten ja kehittämistoimenpiteiden laaja-alainen ja suunnitelmallinen suuntaaminen
- laajemman osaamisen hyödyntämisen mahdollisuudet
- hankeorganisaatioiden verkostojen hyödyntäminen
- pienten kehittämistarpeiden toteuttaminen maakunnallisina toimenpiteinä
- alueen kokonaisvaltaisen tietämys kylien kehittämistarpeista
- ylimaakunnallinen näkyvyys kylille ja kylätyölle

### **Hankkeen kohderyhmä, hyödynsaajat ja tavoitetila**

Kohderyhmä

Hankkeen kohderyhmänä ovat Lapin ja Koillismaan kylien toiminnalliset järjestöt mm. kyläseurat, -yhdistykset. Lisäksi ne järjestöt, joille kyläkokous on antanut toimintavallan kylätoimijayhdistyksenä.

## Hyödynsaajat

- Kylien toiminnalliset yhdistykset => toimintavarmuus ja – taito, roolin selkeyttäminen
- Kyläläiset => toimiva ja yhteisöllinen kylä palveluiden turvaaminen
- Kunta => aktiiviset, vastuulliset kylät / tietoa kylätoiminnan tilasta toimintamallit, kylä-kunta yhteistyö
- Seutukunta => kyläfoorumit, kylänäkökulma mukaan seutukunnallisiin ohjelmiin.
- Maakunta => kylätoiminnan kehittymisen myötä maakunnalliset kylien yhteenliittymät voivat keskittyä ydintehtävään; laajojen kylätoiminta-asioiden hoitamiseen.
- Kunta-seutukunta-  
maakuntatason viranomaiset => tietoa maakunnan kylätoiminnasta / materiaalia kehittämishjelmiin / toimintamalleja käytäntöön toteutettaviksi

## Tavoitetila

*Kylätoiminta aktivoituu ja toiminnasta tulee suunnitelmallista oman alueen kehittämiseen pyrkivää toimintaa. Kylätoimintaan olennaisesti kuuluvan yhdistystietouden lisääntyttä yhdistyspeikko katoaa ja toiminnan laatu nousee = saadaan mukaan uusia toimijoita.*

*Kyläkentällä on monenlaisia toimijoita, jotka toimivat pitkästi toisistaan tietämättä. Tämä kombinaatio selvitetään ja samalla selkeytetään toimijoiden roolit. Mukaan kehittämistyöhön pyritään saamaan myös kylällä toimivat muut yhdistykset sekä yrittäjät.*

*Roolituksen kautta kylätoiminta saa oman paikkansa kylä- ja kehittäjäkentässä niin että se tunnustetaan vastuulliseksi toimijaksi alueellansa. Näiden toimien myötä kylistä tulee vetovoimaisia asuin- ja yrittämisympäristöjä sekä palveluiden kehittäminen tulee osaksi kylien toimintaa. Näin ihmisten elämän laatu nousee sekä maaseudun ihmisen arki on turvallista*

*Edellä mainittujen toimien myötä kylien ihmisten elämän laatu nousee, kylistä tulee vetovoimaisia ja haluttuja asuinpaikkoja sekä palveluiden kehittäminen tulee osaksi kylien toimintaa.*

## **Toimenpiteet ja tulokset**

*Taatusti Turvassa!* hankkeen tarkoituksena on edistää kylätoimintaa Lapin ja Koillismaan alueella. Hankkeella saatuja tuloksia voi hyödyntää koko valtakunnan kylätoimintakenttä.

Hankkeen toimenpiteet on jaoteltu seitsemään (7) eri kehittämiskategoriaan:

1. Kylän peruspalvelut
2. Kylän arjen turvallisuus
3. Kylätoiminta "välittäjäorganisaationa"
4. Kylätoiminta työllistäjänä
5. Kylän, kunnan ja muitten viranomaistenyhteistyö
6. Kylätoiminnan sähköinen viestintä
7. KYLÄTOIMINNAN KÄSIKIRJA

## **Hankkeen toimintamalli**

Hankkeen osa-alueiden eteenpäin viemiseen ja toimintamallien testaamiseen valitaan Lappi-Koillismaa alueelta pilottikyliä. Pilottikylille järjestetään opastusta, sekä testataan toimintamalleja kunkin pilottikylän lähtökohdista. Hankkeen loppupuoliskolla testatut toimintamallit levitetään ja valtavirtaistetaan alueen muille kylille. Kylätoiminnan käsikirja toteuttaa ns. elinkaari-ajattelua, yhdistyksen perustamisesta elinkeinolliseen toimintaan. Käsikirja pilotoidaan sähköisesti ja levitetään myöhemmin kokovaltakuntaan.

## **Hankkeen toimenpiteet**

- Kylän peruspalvelut
  - Kylä tekee peruspalvelujen tarpeesta ja nykytilanteesta kartoituksen, sekä suunnitelman puuttuvien palveluiden järjestämisestä ja tuottamisesta yhdessä kunnan ja muitten toimijoiden kanssa.
  - Toimintamallien luominen.
  - *Taatusti Turvassa!* hanke etenee pilottikylillä tehtävien toimintamallien, tekemisen ja testaamisen kautta
- Kylän arjen turvallisuus
  - *Kylien arjen turvallisuus on noussut yhdeksi painopistealueeksi Lapin ja Koillismaan kylätoiminnassa*
  - *Turvallisuus ja turvallisuuden tunne on yksi hyvinvoinnin perustekijöistä. Arjen turvallisuuden kannalta keskeistä ovat turvallinen koti-, asuin- ja työympäristö, turvalliset koulut, liikkumisen turvallisuus, toimivat peruspalvelut ja nopean avun saanti tarvittaessa.*
  - *Arjen turvallisuuden kannalta tärkeää on ihmisten kokema turvallisuuden tunne, elinkaariajattelu "vauvasta vaariin".*
  - *Turvallisuuden ylläpitäminen edellyttää eri toimijoiden välistä yhteistyötä yhteisen päämäärän hyväksi, sitä ei voida ylläpitää vain viranomaistyönä.*

- Suomen hallitusohjelmassa arjen turvallisuus on yksi tärkeä osa. Sisäasiain ministeriö yhteistyössä Lääninhallitusten kanssa on arjen turvallisuuden operatiivisena toimeenpanijana ja sisäisen turvallisuuden ohjelmassa kylien turvallisuussuunnitelmien pilotointi on lapin kylätoiminnan vastuulla.
- Kylien arjen turvallisuusohjelmat tullaan liittämään osaksi kyläsuunnittelua. Pilottina turvallisuussuunnittelussa Lapissa pidetään Savukosken kunnan ja sen sivukylien turvallisuusohjelman rakentamista.
- Koillismaalla pilottialue etsitään hankkeen aikana. Tästä tehdään kansallinen toimintamalli koko kunnan alueella tehtävästä turvallisuussuunnitelmasta. Kylien turvallisuusohjelmat liitetään osaksi kuntien turvallisuussuunnitelmia.
- Kylätoiminta antaa kylien näkökulman hallitusohjelman turvallisuusosion toimenpideohjelman sisältöön.

➤ Kylätoiminta "välittäjäorganisaationa"

Sopimuksellisuus on noussut yhdeksi toimintatavaksi maaseudulla. Valtakunnallisesti asiaan on rakennettu Vaasan yliopistossa hanke, joka maakuntakierroksillaan on etsinyt maaseudun tekemättömiä töitä.

Ongelmana kuitenkin on se, että valtakunnalliset hankkeet eivät tahdo ylettyä maakunnissa kylätasolle. Taatusti Turvassa -hanke toimii valtakunnallisen hankkeen ja kylien välillä tiedon välittäjänä.

Lainaus <http://www.sopimuksellisuus.info/page1002.html>:

"Maaseudulla on paljon tekemättömiä töitä, kuten hoitamatta jääneitä maisemakokonaisuuksia ja siivouspalveluiden tarvetta kotitalouksissa. Työt ovat usein hajallaan ja varsin pienimuotoisia. Töille olisi tekijöitäkin, kuten työttömiä tai vajaatyöllistettyjä henkilöitä. Ongelmana on, että töille ei löydy välttämättä maksajaa.

Jos maksaja kuitenkin löytyy, on edelleen epätodennäköistä, että töiden tekijä ja teettäjä oma-aloitteisesti kohtaisivat toisensa. Tätä taustaa vasten jo muutaman vuoden ajan Suomessa on valmisteltu maaseutusopimusmallia, joka olisi vastaus maaseudun muutoksen aiheuttamiin tarpeisiin ja etenkin pienten hajallaan olevien työtehtävien tekemiseen. Malli on ollut ja on edelleen hieman selkiytymätön ja muotoutumassa, vaikka aiheeseen liittyen on toteutettu erityyppisiä kokeiluhankkeita."

➤ Kylätoiminta työllistäjänä

- Suomen kylätoiminta ry. on yhteistyössä muutamien maakunnallisten kylien yhteenliittymien kanssa hakemassa TEM:stä kylien työllistämishanketta. Syty valtakunnallisena toimijana on hankkeiden koordinaattori, ja jokainen mukaan lähtevä maakunta hakee oman hankkeensa lääninsä TE-keskuksen työvoimaosastolta. Lapin kylätoiminta on siirtänyt tämän hankkeen toimintavastuun maakunnalliselle O&K-palvelut ry:lle.
- Taatusti Turvassa hanke kiertäessään kylillä vie hankkeesta ja sen toimintamalleista tietoa eteenpäin. Vastaavasti työllistämishanke tuottaa tietoa kylätoiminnan käsikirjaan.

- *Kylän, kunnan ja muiden viranomaisten yhteistyö*
  - *Kylä on toiminnallisena yksikkönä kaikkein pienin. Tämän asian ymmärtäminen kunta ja seutukunta tasolla on tärkeää jotta voidaan luoda malli, jossa kylänäkökulma saadaan mukaan tasavertaisena ja luonnollisena toimijana kunta, seutukunta ja maakuntatason toimintaan ja ohjelmiin. Luodaan mallia missä kylänäkökulmaa saadaan mukaan kunta, seutukunta ja maakuntatason toimintaan.*
  - *kyläsuunnitelmien laadinta ja kuntakohtaiset keskustelufoorumit ovat toimintatapana se, jolla vakiinnutetaan kansalaisia ja päätöksentekijöitä toimintaan.*
  - *kylä-kunta yhteistyö ja toimintamalli rakennetaan tarvelähtöisesti, joten yleispätevää sabloonaa ei tule olemaan, vaan haetaan kunta ja kyläyhteistyön mallit alueellisesti. Hyvät mallit testataan sekä levitetään alueelle.*
  - *Toiminta perustuu kylien peruspalveluiden ja arjen turvaamiseen tarvelähtöisesti.*
  - *Ruohonjuuritason toiminta aktivoidaan tukemaan kunnanperuspalvelutuotantoa.*
  - *Testataan eri mallien toimivuutta ja levitetään hyviä malleja alueelle*
  
- *Kylätoiminnan sähköinen viestintä*
  - *Luodaan kyläportaali, joka toimii hanketiedotuksen välineenä sekä hankkeen jälkeen kylätoiminnan käsikirjan sähköisenä palvelun saatavuutena.*
  - *Tulevaisuuden yhtenä viestintämuotona tulee olemaan myös nettiv. Hankkeen rooli on välittää nettitelevisiion toimittamiseen tarvittava tietotaitoa Lappiin ja Koillismaalle sekä delegoida se edelleen paikallisille toimijoille toteutettavaksi*
  
- *KYLÄTOIMINNAN KÄSIKIRJA*
  - *Toimenpiteiden tuloksena on KYLÄTOIMINNAN KÄSIKIRJA*
  - *Käsikirja sisältää yhdistys- ja kylätoiminnan askeleet alkuvaiheesta elinkeinolliseen toimintaan.*
  - *Kylätoiminnan käsikirja toteutetaan sähköisenä ja sen ylläpito ja päivittämisvastuu jää hankkeen jälkeen LAPIN KYLÄTOIMINNALLE.*

### **Hankkeen määrälliset tavoitteet**

- |   |                    |
|---|--------------------|
| • <i>Pilottikylä, Lappi ja Koillismaa,</i>                                      | <i>yht. 10 kpl</i> |
| • <i>Pilottikuntia, Lappi ja Koillismaa,</i>                                    | <i>yht. 2 kpl</i>  |
| • <i>Seminaarit</i>   | <i>2 kpl</i>       |
| ✓ <i>aloitusseminaari 2009</i>  |                    |
| ✓ <i>päätösseminaari 2012</i>   |                    |
| • <i>Työpajat / workshopit 6 kpl</i>  |                    |
| ✓ <i>2 työpajaa / vuosi</i>   |                    |
| • <i>Kylätilaisuudet</i>  | <i>400 kpl</i>     |
| • <i>Kylätoiminnan käsikirja</i>  |                    |
| ✓ <i><a href="http://www.kylatoiminnantuki.fi">www.kylatoiminnantuki.fi</a></i> | <i>1 kpl</i>       |

### **Työsuunnitelma**

- ✓ *Kuukaudet 1-6*
  - *Työntekijöiden rekrytointi.*
  - *Aikaisemmasta toiminnasta saadun tiedon/materiaalin kasaaminen.*
  - *Sähköisen viestinnän aloittaminen*
  - *Infotilaisuudet.*
  - *Aloitusseminaarin järjestäminen.*
  - *Pilottikylävalinta*
  -
- ✓ *Kuukaudet 7- 12*
  - *Hankkeella toteutettavien toimenpiteiden työstäminen pilottikylävalinnan kanssa*
  - *Infotilaisuudet.*
  - *Pilottikylävalinnan workshopit.*
- ✓ *Kuukaudet 13 - 18*
  - *Pilottikylävalinnasta saadun aineiston kasaaminen, alustavaksi kylätoiminnan käsikirjaksi.*
- ✓ *Kuukaudet 19–24*
  - *Toimintamallien levittäminen toisiin kyläin.*
  - *Workshopit*
- ✓ *Kuukaudet 25 – 30*
  - *Käsikirjan täydentäminen.*
  - *Valtavirtaistaminen*
  - *Workshopit.*
- ✓ *Kuukaudet 31–36*
  - *Käsikirjan viimeistely kyläportaaliin*
  - *Hankkeen yhteenvetoseminaari.*
  - *Loppuraportin tekeminen.*

### **Työntekijäresurssit**

*Hankkeelle palkataan kolme (3) työntekijää, jotka sijoittuvat (alueelle ja hankkeeseen) seuraavasti:*

#### **Projektipäällikkö, 1 kpl**

- Sijoituspaikkana Lappi. Projektipäällikkö on vastaa*
- *hankkeen etenemisestä ja on vastuullinen työntekijä.*
- *PP kiittää kentällä toimijoiden parissa, kehittää yhteistyöverkostoja, suunnittelee tilaisuudet ja seminaarit yhteistyössä projektityöntekijöiden kanssa.*
- *PP hoitaa pääasiallisen tiedottamisen hankkeesta sekä hoitaa hankkeen maksatushakemukset ja raportoinnin.*

- PP tehtävä on tehdä kooste projektityöntekijöiden keräämästä materiaalista Kylätoiminnan laatukäsikirjaksi.

### Projektityöntekijä, 2 kpl

- Sijoituspaikkana Lappi(1kpl). Kiertää pääsääntöisesti Lapin kyliä, mutta antaa osaamisalueensa tietotaitoa myös Koillismaan kyliin.
- Kerää materiaalia laatukäsikirjaan, tekee toimintamalleja yhteistyössä kylien kanssa
- Sijoituspaikkana Koillismaa(1 kpl).
- Tekee kenttätöitä pääasiassa Taivalkosken ja Kuusamon alueella.
- Luo yhteistyöverkosta viranomaisten ja toisten samansuuntaisten hankkeiden kanssa.
- Tiedon siirtäminen TT-hankkeeseen, kylätoimintaan sekä kylätoiminnan käsikirjaan.

### Ohjausryhmä

Nimi	Taustaryhmä	puhelin	sähköposti
Ahtiainen Veli-Matti	Suomen punainen risti/Ehyt-hanke	0400-398217	<a href="mailto:veli-matti.ahtiainen@redcross.fi">veli-matti.ahtiainen@redcross.fi</a>
Huhtala Pekka	Sallan kunta	040-8489915	<a href="mailto:pekka.huhtala@salla.fi">pekka.huhtala@salla.fi</a>
Huttunen Jaakko	Rovaniemen kylien neuvottelukunta	040-5513107	<a href="mailto:jaakkoj.huttunen@pp.inet.fi">jaakkoj.huttunen@pp.inet.fi</a>
Kantia Outi	Savukosken kunta	040-1790955	<a href="mailto:outi.kantia@savukoski.fi">outi.kantia@savukoski.fi</a>
Kostamo-Pääkkö Kaisa	Pohjois-Suomen sosiaalialan osaamiskeskus	040-5702844	<a href="mailto:kaisa.kostamo-paakko@poskelappi.fi">kaisa.kostamo-paakko@poskelappi.fi</a>
Lehto Seppo	Lapin lääninhallitus	0400-695093	<a href="mailto:seppo.lehto@laaninhallitus.fi">seppo.lehto@laaninhallitus.fi</a>
Mankkinen Tarja	Sisäasiain ministerio	050-5955760	<a href="mailto:tarja.mankkinen@intermin.fi">tarja.mankkinen@intermin.fi</a>
Marttila Outi	Lapin kylätoiminta/Suomen kylätoiminta	045-1202220	<a href="mailto:outi.marttila@kylatoiminta.fi">outi.marttila@kylatoiminta.fi</a>
Riipi Mika	Posion kunta	044-7674200	<a href="mailto:mika.riipi@posio.fi">mika.riipi@posio.fi</a>
Ristioja Anne	Lapin TE-keskus	040-7353600	<a href="mailto:anne.ristioja@te-keskus.fi">anne.ristioja@te-keskus.fi</a>
Tiermas Tiina	Kuusamon kyläasiain neuvottelukunta	0400-378692	<a href="mailto:tiina.tiermas@koillismaa.fi">tiina.tiermas@koillismaa.fi</a>
Turpeinen Pekka	Taivalkosken kunta	040-5649752	<a href="mailto:pekka.turpeinen@taivalkoski.fi">pekka.turpeinen@taivalkoski.fi</a>